

# L'ESSENTIEL 2019

## FÉDÉRATION DE CHARITÉ CARITAS ALSACE



### ÉDITO DU PRÉSIDENT

L'année 2019 objet de ce document était une année atypique sur le plan financier pour Caritas Alsace. En effet nous avons encaissé des sommes importantes au niveau des legs, ce qui nous a permis de reconstituer des réserves, et maintenu le montant des dons réguliers, merci à nos donateurs. Le rapport d'activité dénote la vitalité de notre réseau, 2 000 bénévoles, qui est venu en aide à près de 40 000 personnes en Alsace en 2019 comme l'année précédente. Cette première partie de l'année 2020, avec la crise sanitaire du Covid19 et la crise sociale qui en découle, nous a obligés à revoir complètement nos pratiques.

Les personnes qui vivent dans la précarité ont continué à bénéficier de notre aide et de notre soutien. Nous avons pu distribuer via les équipes des « chèques services », sorte de bons alimentaires, pour que les personnes que nous suivons habituellement, puissent faire leurs courses dans un magasin de proximité. Oui nous sommes revenus à la distribution alimentaire et financière dans l'urgence et l'accompagnement des personnes et des familles a été temporairement mis de côté. Des milliers de personnes ont ainsi été secourues en Alsace. Notre appel aux dons a été entendu par nos donateurs, encore un grand merci à eux. A ce jour nous estimons que

nous allons consommer en 2020 la totalité des réserves constituées en 2018 et 2019. Mais le plus dur est devant nous. Les menaces sur le quotidien de nos concitoyens se multiplient. Le non-recours aux soins ou la rupture des soins, les difficultés rencontrées par certaines familles ou personnes seules pour se nourrir, la difficulté à payer son loyer ou à rembourser des prêts vont inévitablement se multiplier. De même, les pertes d'emploi entraîneront des baisses brutales de revenus qui déstabiliseront socialement de nombreux ménages, y compris certains qui ne connaissaient pas de difficultés. Pour beaucoup, le choix risque d'être entre la peur pour leur santé et la peur pour leur emploi.

Nous fêtons actuellement le 5e anniversaire de la publication de Laudato Si, cette encyclique écologique et sociale. Je l'ai déjà plusieurs fois citée depuis 5 ans mais je ne savais pas à quel point l'actualité allait la rendre encore plus utile au monde entier pendant et après cette crise sanitaire et sociale. Déjà de nombreuses voix s'élèvent pour que le monde change, que l'on ne retrouve pas les mauvaises habitudes écologiques et sociales d'avant.

« C'est parce qu'ils ne savaient pas que c'était impossible qu'ils ont pu le réaliser » a dit Mark Twain.



## STRASBOURG

- Permanence de l'Arc en Ciel
- Le «30» : Maison d'accueil à la sortie de prison pour un accompagnement à la réinsertion
- Maison d'arrêt de Strasbourg : Accueil des familles
- La Mezzanine : Espace d'accueil enfants-parents dans l'enceinte de la prison
- Espace d'accueil du Neuhof
- Le Grenier : Lieu d'accueil, de loisirs et d'engagement pour les jeunes de 13 à 30 ans

## COLMAR

- Espace d'accueil Saint-Martin
- Espace d'accueil Saint-Vincent
- Maison d'arrêt de Colmar  
Espace Ozanam : Accueil des familles
- La Grange : Lieu d'accueil, de loisirs et d'engagement pour les jeunes de 13 à 30 ans
- La Boîte à savon : Distribution de produits d'hygiène et d'entretien

## MULHOUSE

- Permanence Caritas Drouot
- Espace d'accueil Saint-Luc
- Marché solidaire des Collines
- Espace d'accueil Saint-Antoine
- Territoire des maisons de l'Engagement

## CARITAS ALSACE

Fondée en 1903 par Monseigneur Paul Müller-Simonis, Caritas Alsace réseau Secours Catholique est une entité de la Fédération de Charité, de statut associatif et reconnue mission d'utilité publique.

Caritas Alsace représente le Secours Catholique en Alsace et travaille sous convention avec lui. A travers le Secours Catholique, Caritas Alsace est membre de Caritas Internationalis, le premier réseau de solidarité mondial, présent dans 165 pays.

## SES MISSIONS

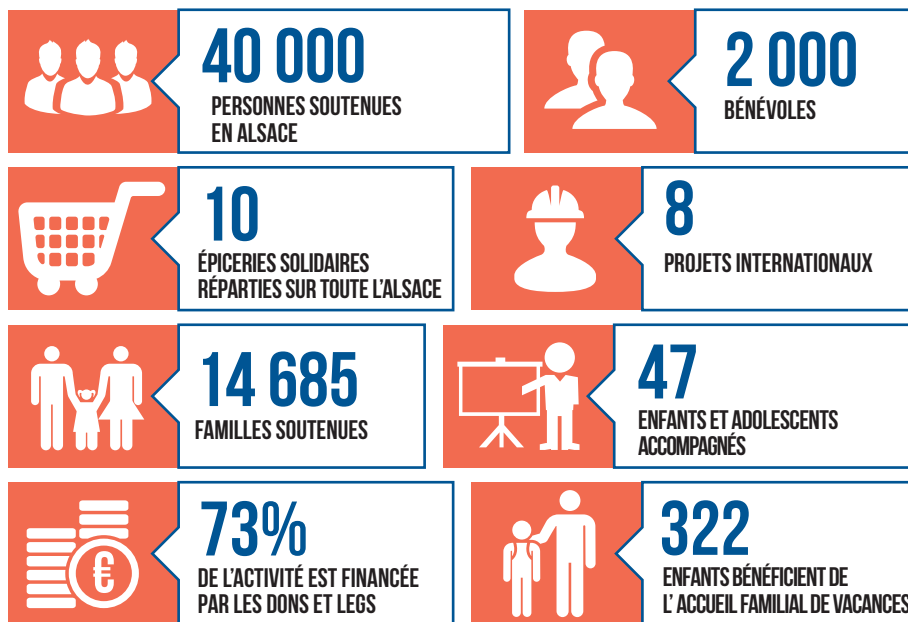
Faire rayonner la Charité chrétienne par la mise en œuvre d'une solidarité concrète entre tous, en France et dans le monde.

Apporter, partout où le besoin s'en fera sentir, à l'exclusion de tout particularisme national ou confessionnel, tout secours ou toute aide directe ou indirecte, morale ou matérielle, quelles que soient les options philosophiques ou religieuses des bénéficiaires.

## SES GRANDS PÔLES D'ACTIVITÉ

- ▶ SOLIDARITÉS FAMILIALES
- ▶ ALIMENTATION
- ▶ MONDE CARCÉRAL
- ▶ DÉVELOPPEMENT DES COMPÉTENCES ET INSERTION
- ▶ SOLIDARITÉ INTERNATIONALE
- ▶ AUMÔNERIE
- ▶ AIR ET VIE
- ▶ ENGAGEMENT
- ▶ JEUNES

## CARITAS ALSACE EN CHIFFRES



## TRANSPARENCE ET CONTRÔLES

Les informations de l'Essentiel 2019 sont issues du rapport annuel et des états financiers 2018. Les comptes annuels, incluant le compte d'emploi des ressources, sont certifiés par le Commissaire aux Comptes.,

- Vous pouvez consulter notre rapport d'activité sur : [www.caritas-alsace.org](http://www.caritas-alsace.org)
- Ou l'obtenir sur simple demande à Caritas Alsace Réseau Secours Catholique - 5 rue St Léon - 67082 Strasbourg

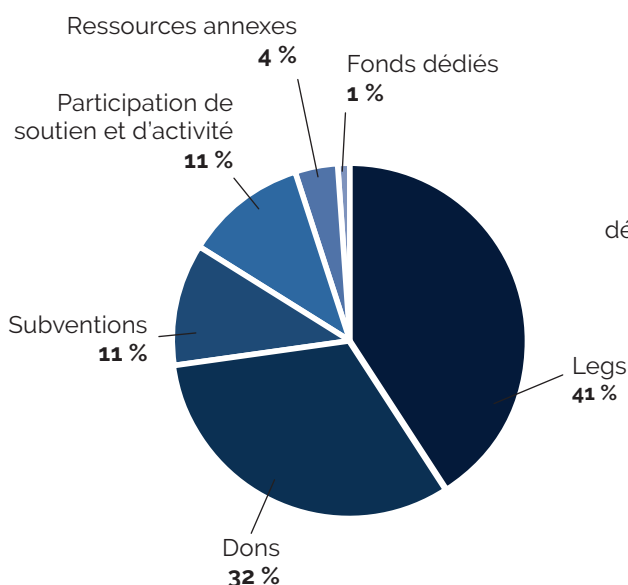
Le Comité de la Charte du « Don en confiance » est une association qui exerce la mission de contrôle de l'appel à la générosité du public. Il élabore des règles de déontologie, octroie un label « Don en confiance » aux organisations d'intérêt général volontaires et effectue un contrôle continu et indépendant des engagements auxquels elles souscrivent. Ceux-ci sont basés sur des principes de respect du donateur, de transparence, de recherche d'efficacité, de probité et désintéressement, couvrant trois domaines : la gouvernance, la gestion et la communication. En juillet 2018, le Don en confiance a accordé ce label à la Fédération de Charité Caritas Alsace Réseau Secours Catholique.



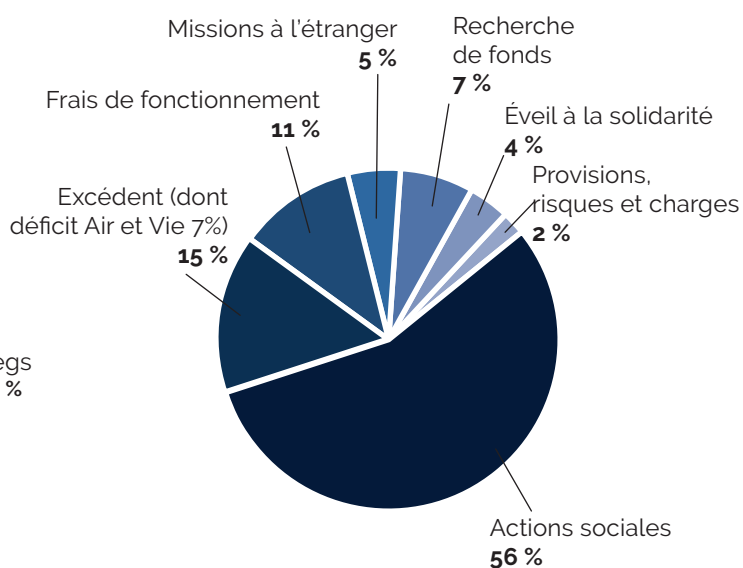
## LE BILAN FINANCIER DE CARITAS ALSACE RÉSEAU SECOURS CATHOLIQUE

Le compte de résultat de Caritas Alsace fait apparaître 5 246 036 € de produits pour 4 434 523 de charges soit un résultat positif de 811 512 €. Le compte de résultat séparé d'Air et Vie fait apparaître 610 969 € de produits pour 953 042 de charges soit un déficit de 342 073 € compensé par le bon résultat de Caritas Alsace. Au bilan le compte de résultat consolidé de Caritas Alsace dégage un résultat net de 469 439 € affectés à la constitution de réserves pour anticiper d'éventuelles difficultés à venir.

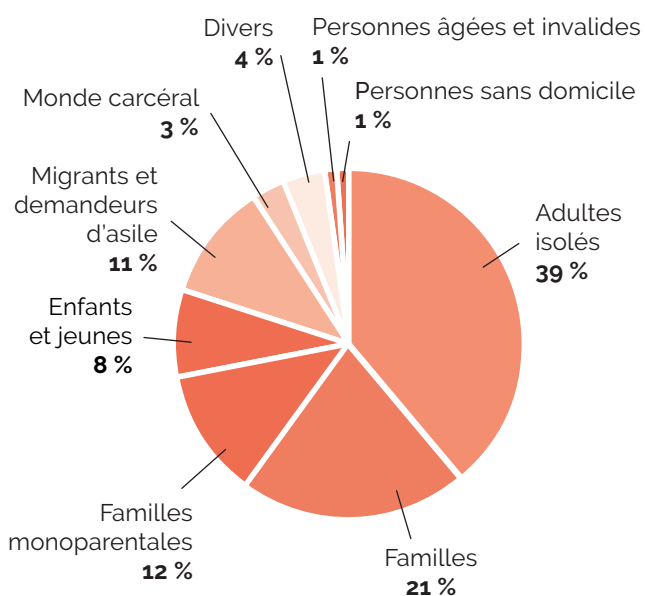
### ORIGINE DES RESSOURCES



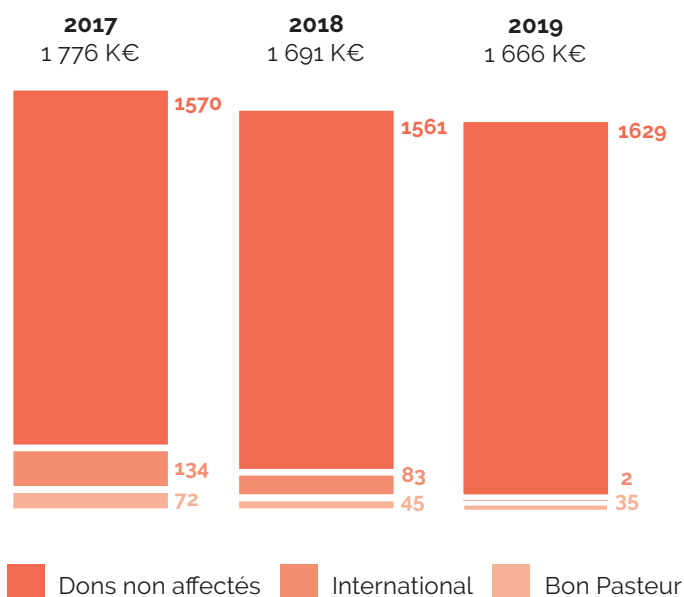
### EMPLOI DES RESSOURCES



### EMPLOI DES RESSOURCES PAR TYPE DE PAUVRETÉ



### ÉVOLUTION DES DONS DE 2017 À 2019



## LE BILAN FINANCIER DE CARITAS ALSACE RÉSEAU SECOURS CATHOLIQUE

### Les charges

La légère baisse de charges de Caritas Alsace par rapport à 2018 confirme un fonctionnement général stabilisé. En particulier les achats, les services extérieurs et les frais de personnel ont très peu varié. Les frais d'appel ont été réduits de près de 53 000 €, conséquence de la réduction des publications de la revue Messages passant de 11 à 5 numéros. Les frais exceptionnels ont significativement augmenté (+ 105 790 €) permettant la régulation de charges antérieures sur les années 2016, 2017 et 2018. Les secours et aides versées sont en légère baisse à 549 887 €. Cette baisse est liée à la forte diminution de dons affectés aux urgences internationales reversés habituellement au Secours Catholique. En revanche les aides financières aux personnes individuelles sont en légère progression (482 174 €) ainsi que les aides à d'autres associations qui ont doublé cette année (65 973 €).

### Les ressources

Le total des dons et autres produits de gestion courante a connu un léger fléchissement de 87 675 € principalement lié à l'absence de campagne de dons pour l'international. Le bilan des dons reste quant à lui très proche de l'année 2018 avec 1 665 744 € collectés cette année. Les subventions accordées sont au même niveau qu'en 2018 à 574 059 €. Les participations de soutien, qui sont le résultat direct de l'engagement de nos bénévoles (ventes de produits réalisés par les groupes participatifs, repas solidaires...), connaissent une hausse notable de 13% à 350 709 €. Les participations générées par nos activités représentent 249 602 €. Nos ressources sont constituées aussi d'avantage en nature pour 6 422 €, d'autres produits de gestion courantes pour 248 014 € et de produits exceptionnels pour 16 380 €. Enfin, 2019 est une année exceptionnelle en termes de legs avec 2 135 107 € accordés par nos généreux bienfaiteurs.

### L'emploi des ressources

L'emploi des ressources est réparti principalement entre les actions sociales (3 008 K€), les frais de fonctionnement (570 K€), les mises en réserve (469 K€), la compensation du déficit d'Air et Vie (342 K€), la recherche de fonds (342 K€), la solidarité internationale

(250 K€) et l'éveil à la solidarité (164 K€). Les actions sociales réalisées en Alsace recouvrent l'ensemble des activités des pôles, des permanences, des équipes locales et des épiceries sociales, telles que décrites plus loin dans le rapport. Elles intègrent donc les moyens mis en œuvre tels l'animation des équipes de bénévoles ou la mise à disposition de locaux (permanences, épiceries solidaires, etc.) Avec la bascule de notre comptabilité sur le logiciel Comptafirst de Cegi Alfa, nous avons réévalué la part de frais de fonctionnement qui connaît une hausse significative de 5%. Ces frais, d'un montant de 570 K€ sont constitués principalement par des actions de support relatives à la gestion financière, à la gestion des ressources humaines et à la gouvernance.



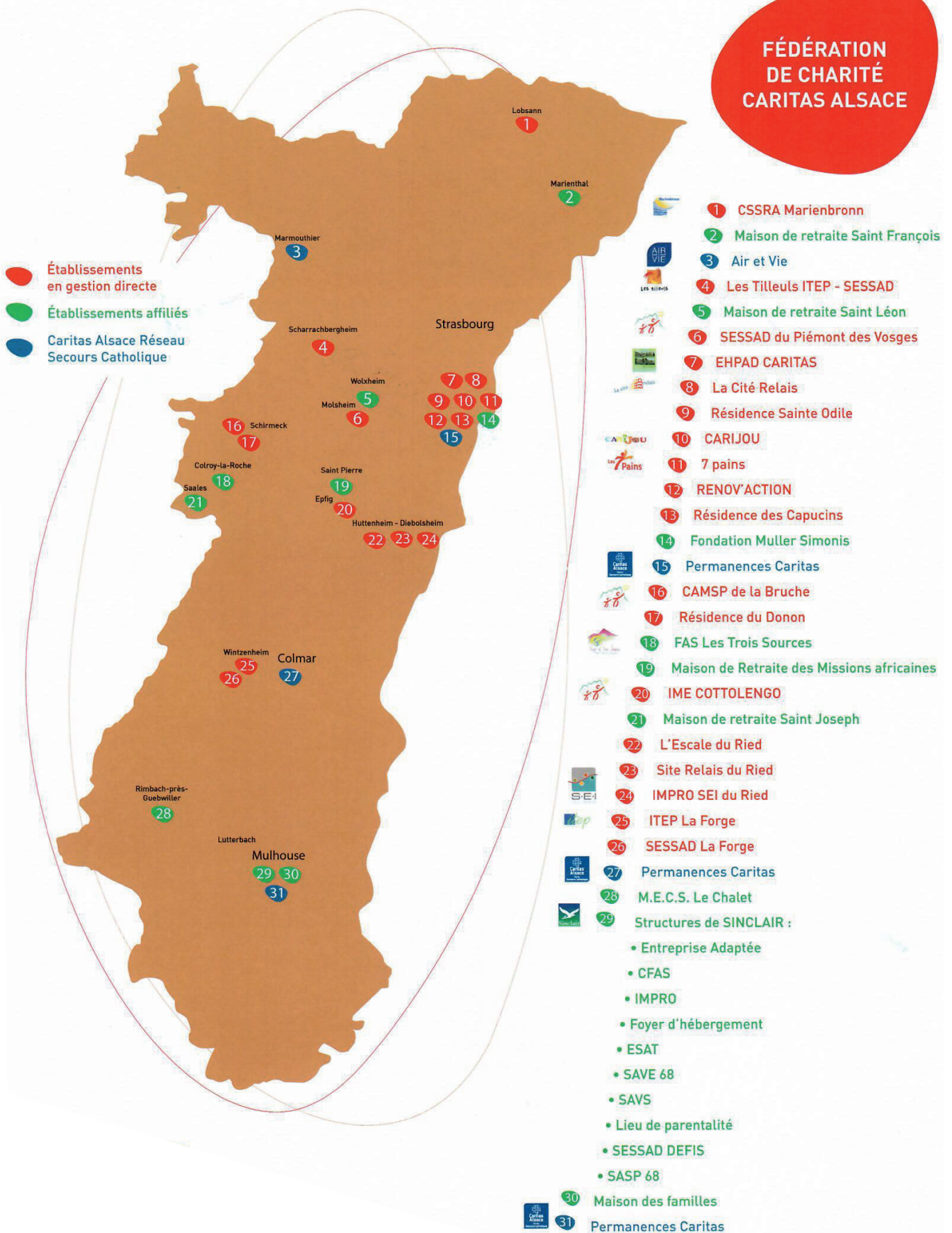
Les investissements ont été modestes cette année (96 K€) et concernent pour l'essentiel la mise en place d'un nouveau site internet, l'aménagement des bureaux de Caritas Alsace et l'achat de 3 véhicules. Mais au-delà des ressources prises en compte dans la comptabilité, il convient d'ajouter les nombreux apports en nature de donateurs et de bénévoles. Les 242 205 heures de travail réalisées par les 1 970 bénévoles sont valorisées selon les méthodes communes aux ONG à 3 401 043 €. Les 614 tonnes de denrées alimentaires fournies par les banques alimentaires des deux départements sont quant à elles valorisées à plus de 2 471 K€.

### Air et Vie

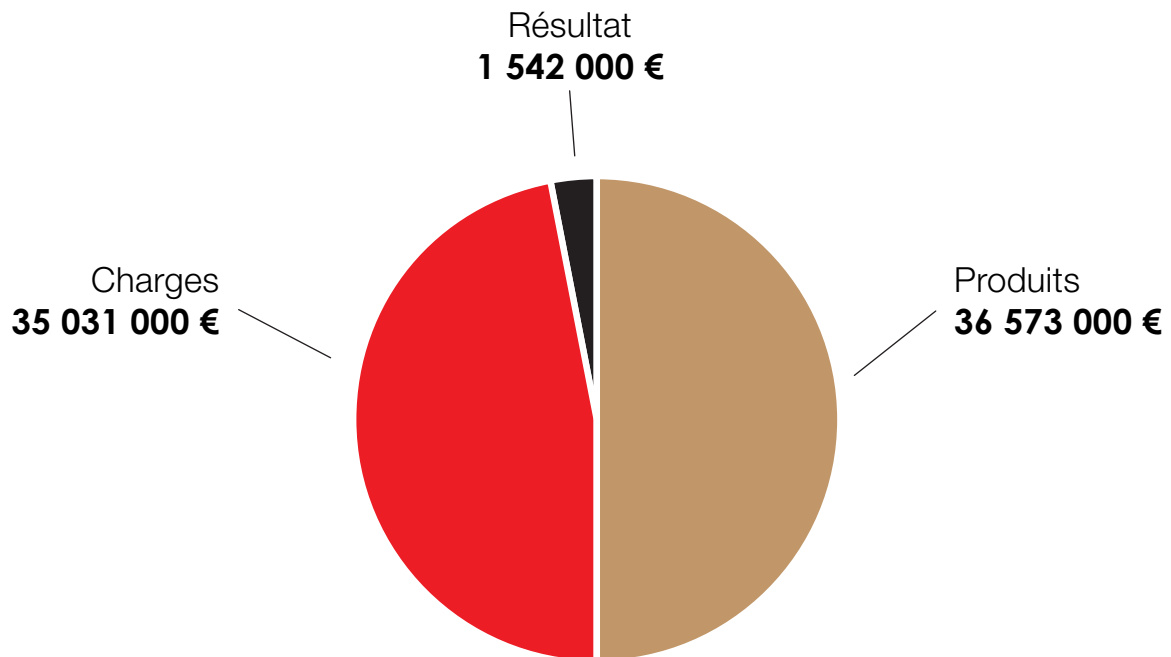
Dans sa cinquième année d'existence, Air et Vie conforte son utilité sociale et spirituelle à travers l'accueil de familles ou de personnes aidées et de jeunes en camps de vacances. Les témoignages des personnes dans la précarité sont toujours édifiants. Ce modèle repose pour partie sur la solidarité des autres visiteurs, pour une autre sur les aides financières et enfin sur un fort engagement des bénévoles. Mais le modèle a du mal à trouver son équilibre budgétaire d'une part en raison des charges d'amortissement (226 236 €) liées à la rénovation très importante des bâtiments en 2013, et d'autre part à un plan de charge toujours difficile à tenir. Une réflexion est en cours pour réduire la masse salariale par le biais d'un chantier d'insertion et pour soutenir le plan de charge.



## FÉDÉRATION DE CHARITÉ CARITAS ALSACE



## 1) COMPTE DE RÉSULTATS

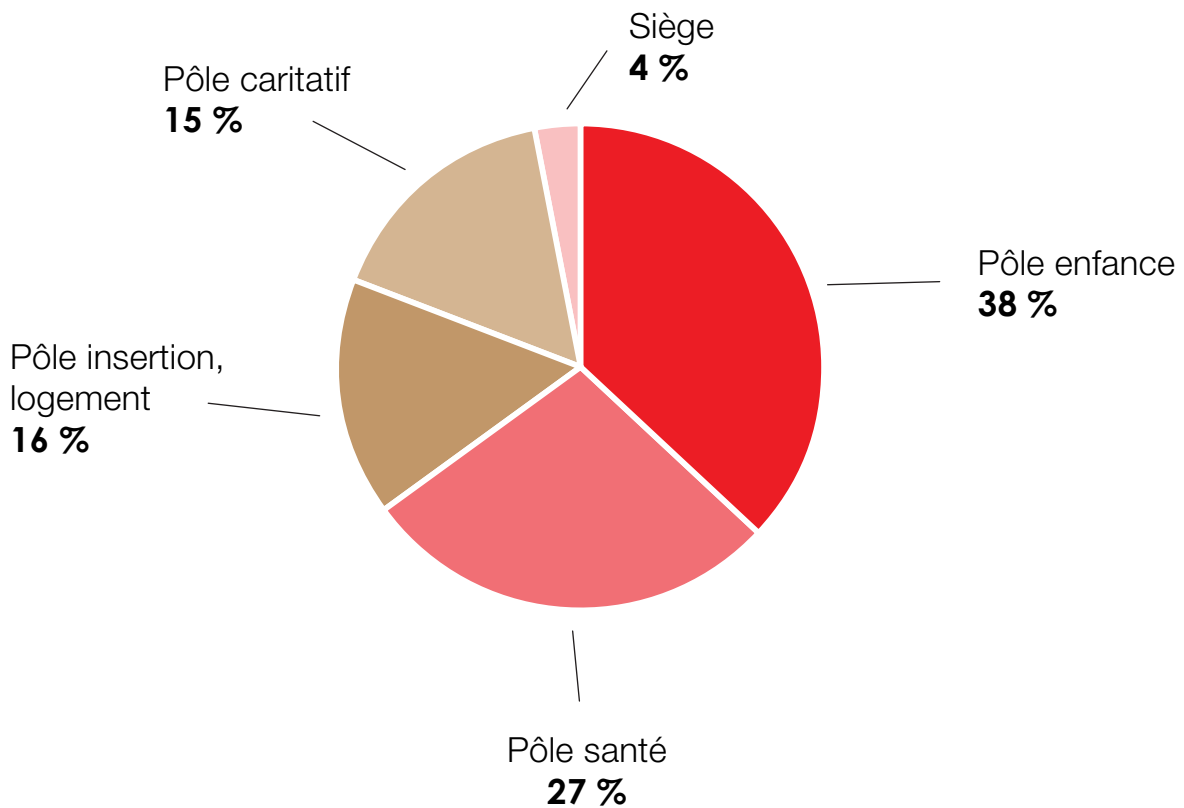


La forte activité des différents établissements et de Caritas Alsace réseau Secours Catholique se traduit par une hausse des produits par rapport à 2018 + 4%

L'analyse du compte de résultat fait apparaître une stabilité du résultat d'exploitation qui ressort positif à 234 K€, une légère dégradation du résultat financier (-456K€) et une diminution du résultat exceptionnel (1 764K€, celui-ci intégrant un montant important de legs. Le résultat net global en découlant s'élève à 1 542K€, ce résultat est en baisse puisqu'il s'élevait à 2 233 K€ en 2018. L'importance du résultat l'année dernière s'expliquait en partie par la pré-

sence de quelques opérations exceptionnelles. L'origine des produits d'exploitation est stable par rapport à l'année dernière. Les produits liés à l'activité représentent 87% du total. Les subventions demeurent à un niveau comparable à celui de l'année dernière. Les autres produits sont stables.

## 2) VENTILATION DES DÉPENSES



Les dépenses d'exploitation sont stables dans leur composition par rapport à l'année dernière. Les charges de personnel représentent toujours la majeure partie des dépenses soit 63% du total des charges pour 568 salariés.

L'analyse des charges peut également se faire par pôle d'activité. Les parts relatives des différents établissements ont peu varié, le pôle enfance reste le plus important et représente 38% des dépenses.



## 5) ANALYSE FINANCIÈRE

La revue du bilan fait apparaître des éléments suivants :

Le total du bilan augmente légèrement à **62.3 M€**

Le fonds de roulement ressort à **11.0 M€**

La Fédération dégage au global un excédent de fonds de roulement de **2,9 M€**,

La trésorerie en découlant s'élève à **15.9 M€**.

	ACTIF	PASSIF	
Immobilisations	45 139 000 €	39 424 000 €	Fonds associatifs
		3 971 000 €	Provisions et fonds dédiés
Créances	3 211 000 €	12 740 000 €	Dettes financières
Trésorerie	13 944 000 €	6 159 000 €	Autres dettes
<b>TOTAL</b>	<b>62 294 000 €</b>	<b>62 294 000 €</b>	

**FONDS DE ROULEMENT** 10 996 000 €

**EXCÉDENT FOND DE ROULEMENT** 2 948 000 €

**TRÉSORERIE** 13 944 000 €